



Polska
Komisja
Akredytacyjna

Rada Programowa

Raport z badań

Warszawa, 2023



Badanie wpływu ocen programowych przeprowadzanych przez PKA na zapewnianie jakości kształcenia w świetle realizacji przez uczelnie zaleceń, na podstawie wyników kolejnych ocen przeprowadzonych po wydaniu oceny warunkowej





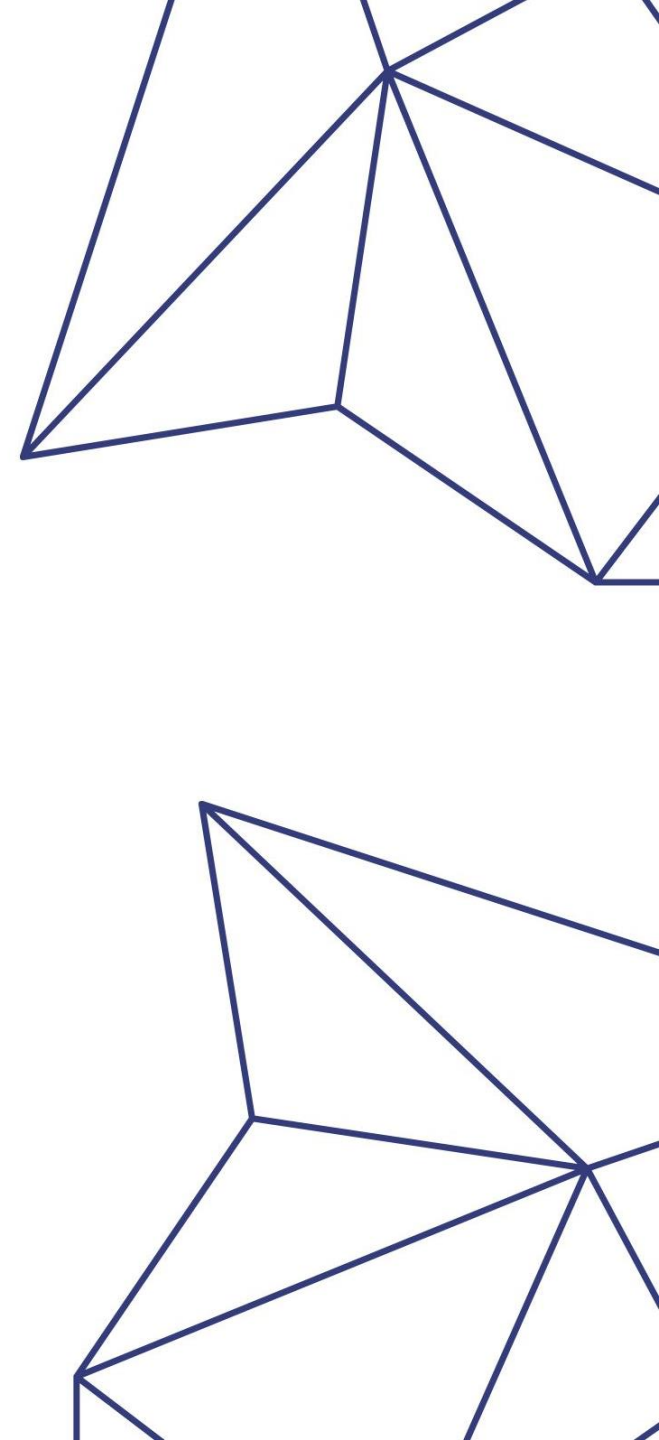
Badanie zostało zrealizowane
zgodnie z harmonogramem prac
analityczno-badawczych
Rady Programowej
Polskiej Komisji Akredytacyjnej
na lata 2022-2023 w ramach
**badania i analiz dotyczących
realizowanych procesów**

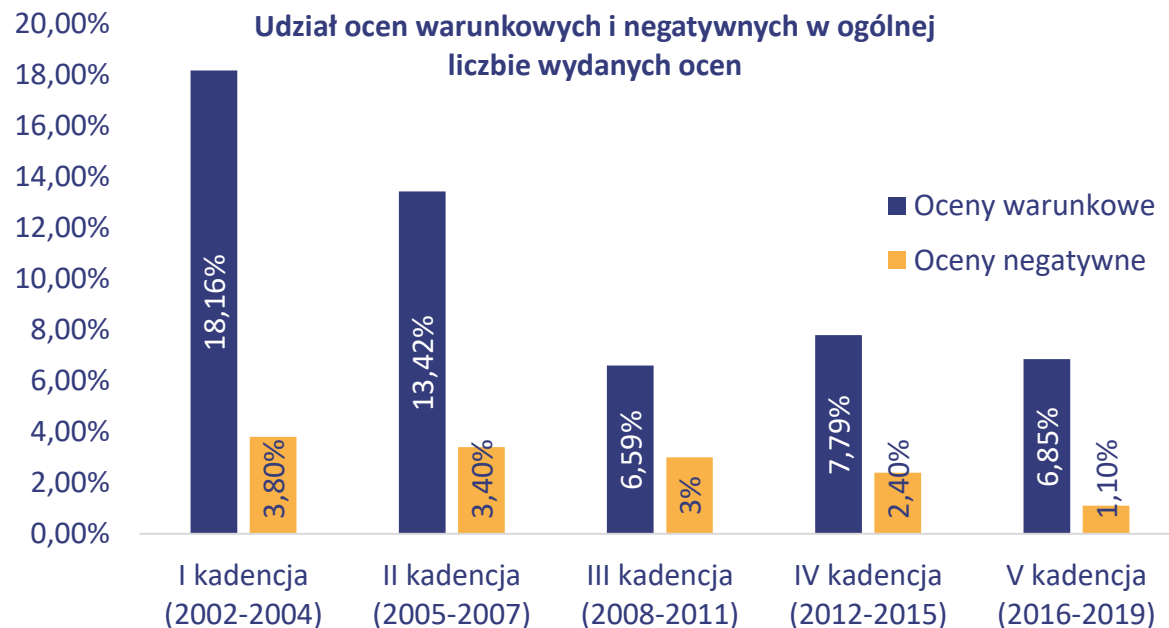
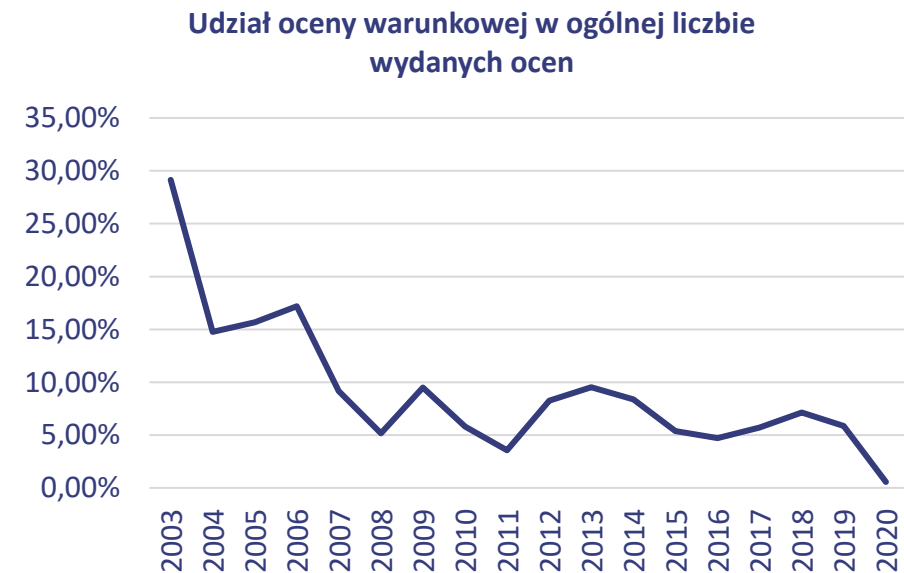
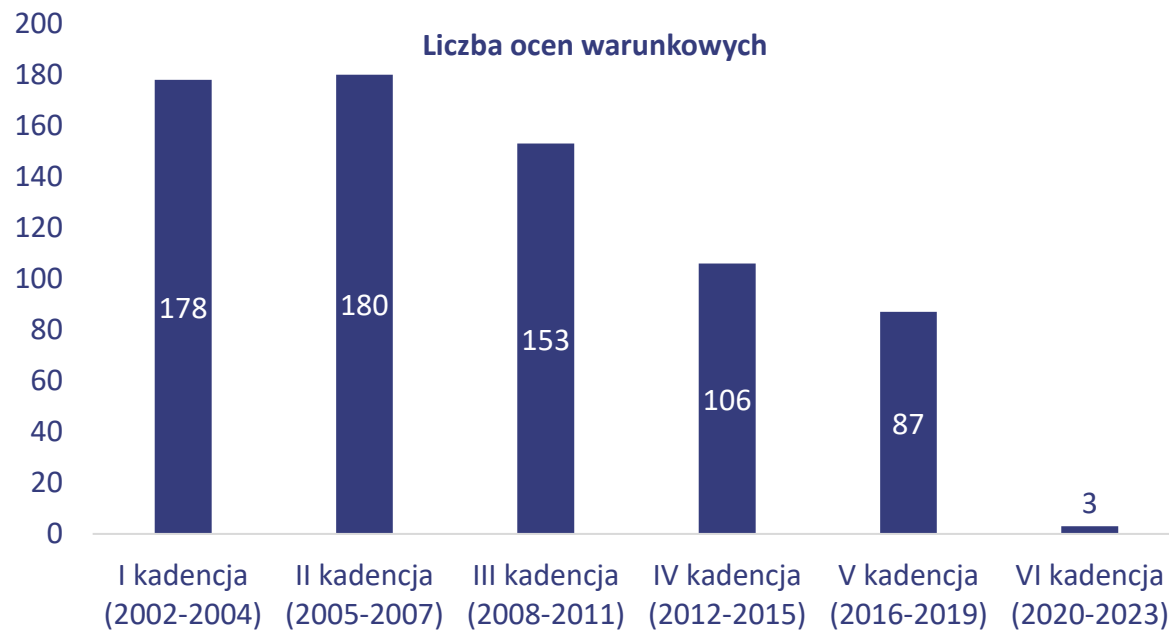
Podstawowe informacje

- Polska Komisja Akredytacyjna wydawała oceny warunkowe w latach 2002-2020.
- W ramach badania przeanalizowano łącznie **696** przypadków wydania oceny warunkowej, a więc **98,4%** wszystkich wydanych warunkowych ocen programowych.
- Badaniem nie objęto warunkowych ocen instytucjonalnych.
- W ramach badania wykorzystano dane zgromadzone w bazie ocen Polskiej Komisji Akredytacyjnej.



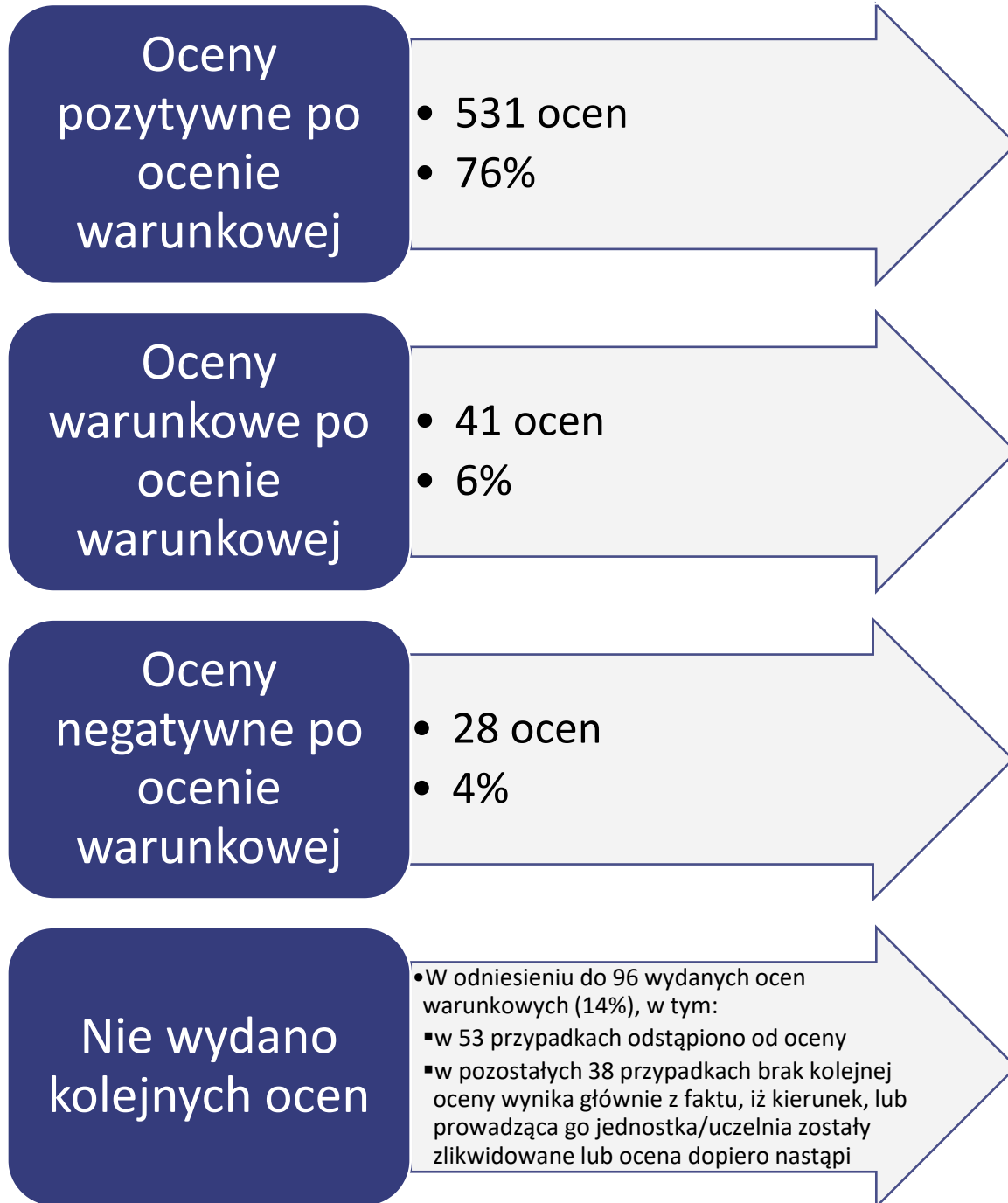
- Polska Komisja Akredytacyjna wydawała oceny warunkowe od początku swojego istnienia do czasu wejścia w życie ustawy z dnia 20 lipca 2018 r. Prawo o szkolnictwie wyższym i nauce, która ustanowiła dwustopniową skalę dla oceny programowej. Zgodnie z art. 242 ust. 4 ustawy Prawo o szkolnictwie wyższym ocena programowa kończy się wydaniem oceny pozytywnej albo negatywnej.
- 13 grudnia 2018 roku PKA dostosowała swój statut do nowych przepisów tym samym odchodząc od oceny warunkowej.
- Zgodnie z art. 225 ust. 3 ustawy z dnia 3 lipca 2018 r. - Przepisy wprowadzające ustawę - Prawo o szkolnictwie wyższym i nauce w postępowaniach wszczętych i niezakończonych przed dniem wejścia w życie ustawy Prawo o szkolnictwie wyższym i nauce, do wydawania oceny programowej PKA stosowała przepisy dotychczasowe.
- Ostatnia ocena warunkowa została wydana dnia 6 lutego 2020 roku.
- W całym okresie działalności Komisji ocena następująca po ocenie warunkowej koncentrowała się na ocenie skuteczności działań podjętych przez uczelnie w odpowiedzi na zalecenia zespołów oceniających PKA o charakterze naprawczym, wskazujące na konieczność niezwłocznego usunięcia błędów i niezgodności.
- Polska Komisja Akredytacyjna od początku działalności, w ramach opracowywanych sprawozdań rocznych oraz kadencyjnych, prowadziła szczegółową analizę przestąnek, które skutkowały wydaniem oceny warunkowej oraz negatywnej w poszczególnych przypadkach.





Tak!

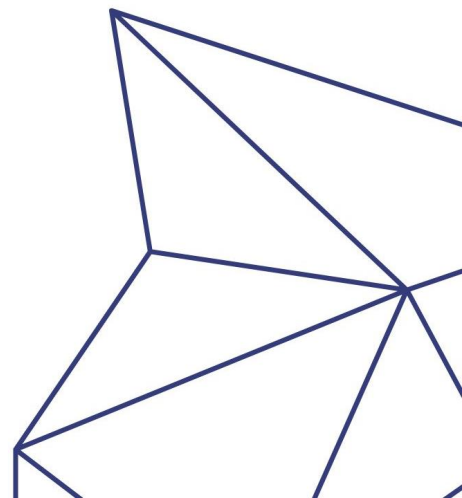
Zalecenia i rekomendacje wydane przez Polską Komisję Akredytacyjną pozytywnie wpłynęły i wpływają na jakość kształcenia w szkolnictwie wyższym.



Źródło: opracowanie własne na podstawie bazy ocen PKA

Tak!

Na przestrzeni 20 lat działalności PKA zidentyfikowano jedynie 10% przypadków, w których zalecenia i rekomendacje wydawane przez PKA nie przyczyniły się do podniesienia jakości kształcenia na ocenianym kierunku.



Oceny negatywne

2,62% stanowią kierunki, w których po podjęciu skutecznych działań naprawczych i uzyskaniu oceny pozytywnej, w wyniku kolejnych przeprowadzonych ocen jakości kształcenia otrzymały ocenę negatywną

1,22% stanowią kierunki, które po dwukrotnym uzyskaniu oceny warunkowej, w wyniku kolejnych przeprowadzonych ocen jakości kształcenia otrzymały ocenę negatywną

Oceny warunkowe

5 kierunków uzyskało ocenę warunkową trzykrotnie

Oceny pozytywne

Na 288 kierunkach PKA dwukrotnie pozytywnie oceniła jakość kształcenia po uprzednim wydaniu oceny warunkowej

Na 132 kierunkach PKA trzykrotnie pozytywnie oceniła jakość kształcenia po uprzednim wydaniu oceny warunkowej

Na 25 kierunkach PKA czterokrotnie pozytywnie oceniła jakość kształcenia po uprzednim wydaniu oceny warunkowej

Na 4 kierunkach PKA pięciokrotnie pozytywnie oceniła jakość kształcenia po uprzednim wydaniu oceny warunkowej

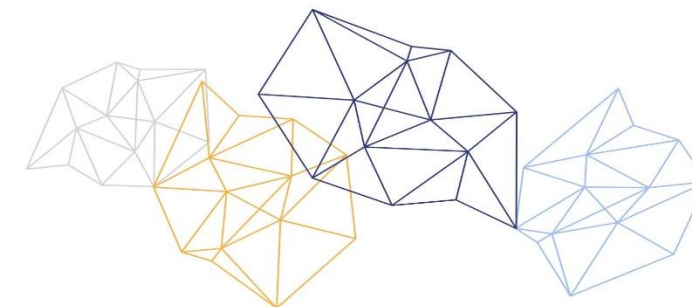
Oceny wyróżniające

W 3 uczelniach zalecenia i rekomendacje sformułowane przez PKA w ramach wydanej oceny warunkowej zaowocowały późniejszą oceną wyróżniającą

Tak!

Na przestrzeni 20 lat działalności jedynie w incydentalnych przypadkach zalecenia i rekomendacje nie zagwarantowały trwałej poprawy jakości kształcenia.

W 41% przebadanych kierunków studiów pozytywna ocena została potwierdzona co najmniej dwukrotnie po przyznaniu warunkowej oceny programowej, co wskazuje, że rekomendacje i zalecenia sformułowane przez PKA wpłynęły na stworzenie trwałych mechanizmów zapewniania i doskonalenia jakości kształcenia.



Analiza wyników ocen jakości kształcenia na kierunkach studiów/ocen programowych wydanych przez Polską Komisję Akredytacyjną w poszczególnych latach (hiperłącza do elektronicznych wersji sprawozdań PKA)

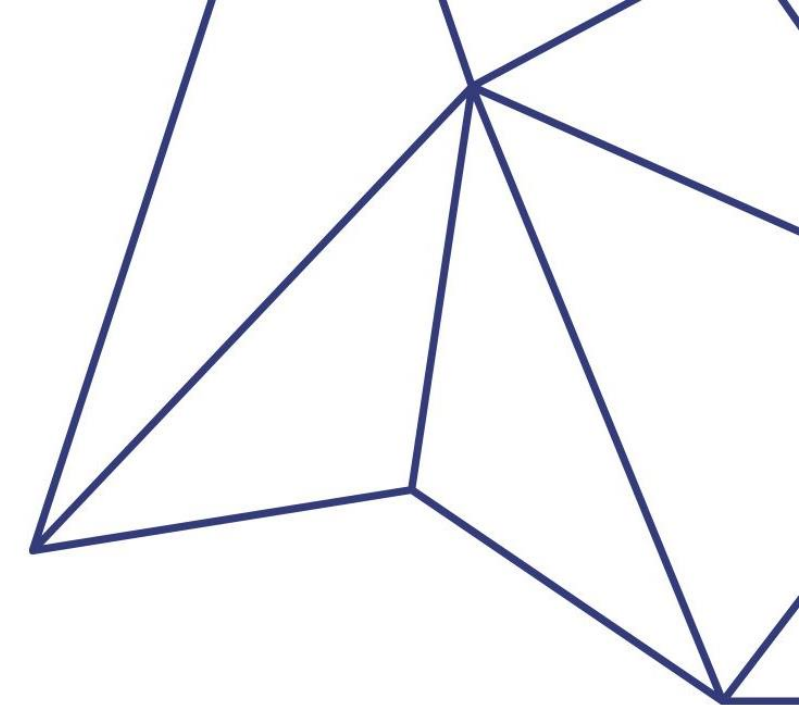
- [Rok 2009](#) (s. 19, 27-30, 35-39, 47-52, 61-67, 108-111, 138-142, 155-161)
- [Rok 2010](#) (s. 267-283)
- [Lata 2008-2011](#) (s.52-106)
- [Rok 2012](#) (s. 34-37, 66-77, 96-99, 113-117, 133, 149- 150, 165, 183,
- [Rok 2013](#) (s. 56-61, 93-101, 124-131, 156-158, 172-178, 196-205, 222-226, 252-256)
- [Rok 2014](#) (s. 71-77, 98-102, 126-127, 142-145, 161-168, 187-188, 207-215)
- [Lata 2012-2015](#) (s. 44-46)
- [Rok 2016](#) (s. 46-54, 72-74, 91-96, 104-108, 117-122, 136-144, 154-156, 165-166)
- [Rok 2017](#) (s. 52-55, 70-75, 93-100, 117-130, 149-153, 170-177, 190-195, 208-214)
- [Rok 2018](#) (s. 40-47)

Analizy przeprowadzone i zamieszczone przez PKA w sprawozdaniach rocznych i kadencyjnych wskazują przesłanki wydawania oceny warunkowej. Należy jednak należy zaznaczyć, że specyfika ocenionych kierunków, w tym ich profil, a także prowadzących je jednostek organizacyjnych, otoczenia, w którym funkcjonują oraz synergia pomiędzy wszystkimi elementami procesu kształcenia, które podlegają ocenie w toku oceny programowej, powodują, że w każdym przypadku szczególne znaczenie ma szerszy kontekst, który znajduje odzwierciedlenie w raportach zespołów oceniających. Ponadto należy mieć na uwadze, że istotną zmienną stanowią regulacje prawne dotyczące szkolnictwa wyższego, które obowiązywały w danym okresie sprawozdawczym. Dlatego też, w celu uzyskania szczegółowych informacji, zachęcamy do lektury raportów z wizytacji, które zostały udostępnione w bazie jednostek i kierunków ocenionych na stronie internetowej PKA (www.pka.edu.pl).

Załącznik 1:

Analiza wyników ocen jakości kształcenia na kierunkach studiów / ocen programowych wydanych przez Polską Komisję Akredytacyjną w poszczególnych latach działalności

	Przyznane oceny pozytywne po ocenie warunkowej	Przyznane oceny warunkowe po ocenie warunkowej	Przyznane oceny negatywne po ocenie warunkowej	Brak kolejnej oceny*
2002	100,00%	0,00%	0,00%	0,00%
2003	83,67%	9,18%	3,06%	4,08%
2004	81,91%	7,45%	1,06%	9,57%
2005	95,24%	2,38%	2,38%	0,00%
2006	81,43%	7,14%	1,43%	10,00%
2007	73,77%	6,56%	6,56%	13,11%
2008	76,19%	4,76%	4,76%	14,29%
2009	67,80%	3,39%	6,78%	22,03%
2010	61,54%	12,82%	10,26%	15,38%
2011	45,45%	9,09%	4,55%	40,91%
2012	61,90%	9,52%	9,52%	19,05%
2013	68,97%	10,34%	0,00%	20,69%
2014	76,67%	0,00%	0,00%	23,33%
2015	66,67%	4,17%	8,33%	20,83%
2016	86,67%	0,00%	0,00%	13,33%
2017	83,33%	0,00%	5,56%	11,11%
2018	78,57%	0,00%	3,57%	17,86%
2019	57,14%	0,00%	9,52%	33,33%
2020	50,00%	0,00%	0,00%	50,00%
Średnio w ciągu 20 lat działalności PKA	75,86%	6,03%	4,02%	14,08%



Załącznik 2:
Oceny wydane po ocenie warunkowej na przestrzeni lat. Opracowanie własne na podstawie bazy ocen PKA

*Przyczyny braku kolejnej oceny stanowi jedna z następujących przesłanek: 1) odstąpienie od przeprowadzenia kolejnej oceny w związku z likwidacją uczelni lub kierunku; 2) zawieszenie postępowania; 3) zaplanowanie oceny w późniejszym okresie.

696 ocen warunkowych

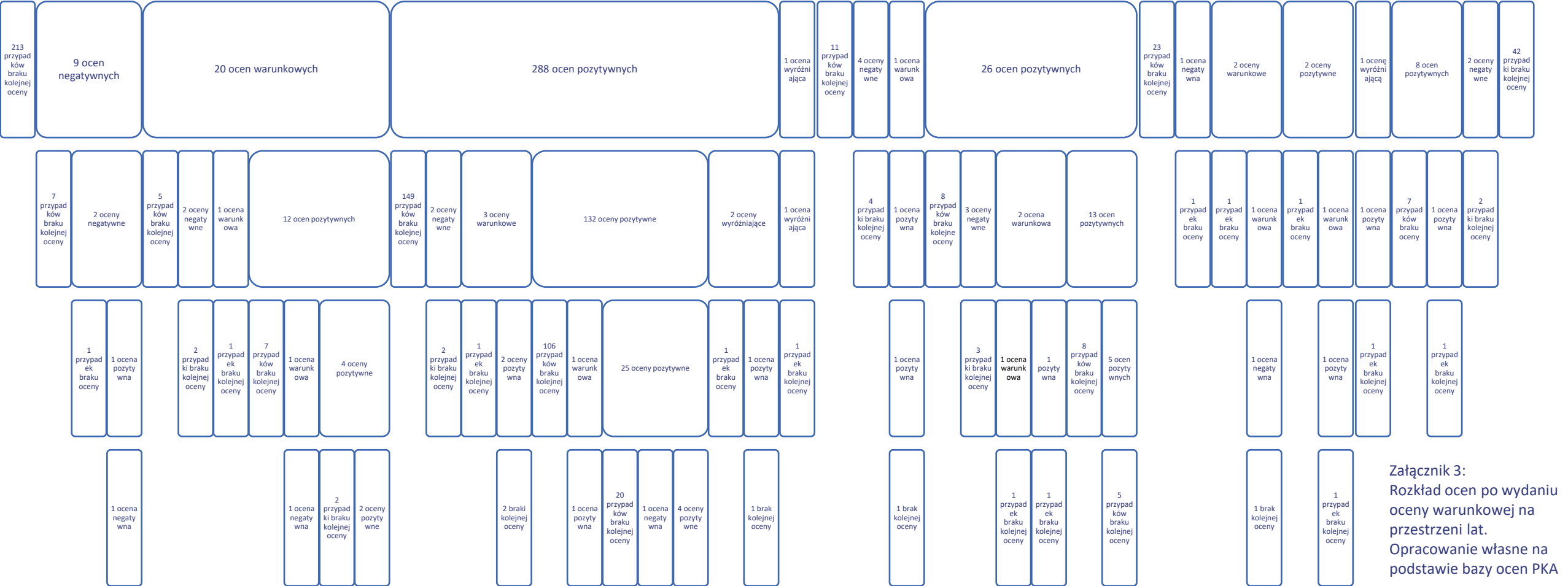
531 ocen pozytywnych

41 oceny warunkowe

28 oceny negatywne

53 odstąpienia od oceny

43 przypadki braku kolejnej oceny



Załącznik 3:
Rozkład ocen po wydaniu oceny warunkowej na przestrzeni lat.
Opracowanie własne na podstawie bazy ocen PKA



Polska
Komisja
Akredytacyjna

Rada Programowa

Raport z badań

Warszawa, 2023